

SCHWEIZER ARCHITEKTUR
ARCHITECTURE SUISSE
ARCHITETTURA SVIZZERA

1-2008

168

Inhalt / Sommaire

AS-INFO	Négocier l'architecture et le paysage en Suisse Musée d'architecture suisse - Bâle Die Verhandlung von Architektur und Landschaft in der Schweiz Schweizerisches Architekturmuseum - Basel	
AS-PROFIL Danilo Mondada	Architecture, histoire et chantier Architektur, Geschichte und Baustelle	168-1
1 > celoria Architects dipl. Arch. USI	Einfamilienhaus Maison familiale 6874 Castel San Pietro (TI)	168-5
2 > atelier bonnet architectes EPFL/FAS	EMS Résidence de la Rive Pflegeheim Résidence de la Rive 1213 Onex (GE)	168-9
3 > B+W architecture sarl Ueli Brauen + Doris Wälchli	Construction de l'immeuble commercial «La Miroiterie» - Flon Geschäftshaus „La Miroiterie“ 1003 Lausanne (VD)	168-13
4 > Burkard Meyer Architekten BSA AG	Neubau Friedhofgebäude St. Michael mit Abdankungshalle Nouveau bâtiment du cimetière St. Michael avec salle de cérémonie 6300 Zug (ZG)	168-17
5 > Andreas Fuhrimann Gabrielle Hächler Architekten ETH/BSA	Mehrfamilienhaus am Fusse des Uetlibergs Immeuble d'habitation au pied de l'Uetliberg 8055 Zürich (ZH)	168-19
6 > Niklaus Graber & Christoph Steiger Architekten ETH/BSA/SIA	Werkweiterung Fensterfabrik G. Baumgartner AG Travaux d'agrandissement de la fabrique de fenêtres G. Baumgartner 6332 Hagendorn (ZG)	168-23
7 > meier + associés architectes sa	Collège de la Planchette Schulgebäude La Planchette 1860 Aigle (VD)	168-27
AS-TRANS 8 > Corinna Menn Dipl. Architektin ETH/SIA	Aussichtsplattform Conn Plate-forme panoramique Conn 7017 Flims (GR)	168-31
9 > D. Papadaniel	Palazzo L. Immeuble administratif et résidentiel Palazzo L. Büro- und Wohngebäude 6900 Lugano (TI)	168-33

Collège de la Planchette 1860 Aigle (VD)

Schulgebäude
La Planchette
Aigle

Bauherr *Maitre de l'ouvrage*

Commune d'Aigle
Urbanisme et Industrie
Place du Marché
1860 Aigle
Tél 024 468 11 11, fax 024 468 41 23

Architekten *Architectes*

meier + associés architectes sa
Rue du Môle 38bis
1201 Genève
Tél 022 715 48 48, fax 022 715 48 49
www.maa.ch
courrier@maa.ch

Mitarbeiter *Collaborateurs*

Jean-Christophe Mathen
Marc Losenegger, Martin Jaques
Ana-Inès Pepermans

Bauingenieur *Ingenieurs civils*

Amsler & Bombeli SA
Avenue de Cour 135, 1007 Lausanne
info@amsler-bombeli.ch
Tél 021 614 20 00, fax 021 614 20 01

Mitarbeiter *Collaborateurs*

Ramon Pinol, Caroline de Weck

Bauleitung *Direction des travaux*

Regtec SA
Chemin de la Fourmi 24, 1010 Lausanne
regtec@bluewin.ch

Sanitäringenieur *Ingenieur sanitaire*

Raymond Moser SA, 1213 Onex

Heizungs-, Lüftungs-, Klimatisierungsingenieur

Ingenieur en chauffage, ventilation et climatisation

Raymond Moser SA, 1213 Onex

Elektroingenieur *Ingenieur en électricité*

Dumont-Schneider SA, 1228 Genève

Andere Teilnehmer *Autres intervenants*

Fassadeningenieure Metall und Glas
Ingenieurs façades métal et verre:
BCS SA, 2006 Neuchâtel
office@bcs-facades.ch

Projekt *Conception*

2000-2001

Ausführung *Réalisation*

2005-2006

Topographische Koordinaten *Coordonnées*

562.750/129.905
Höhe/Altitude: 390 m

Adresse *Adresse*

Chemin de la Planchette, 1860 Aigle



Description

Le site à disposition pour construire l'école étant de petite surface, le projet est compact. Il se présente sur trois niveaux. Les douze salles de classes sont orientées en fonction de la courbe solaire et des regards sur le paysage environnant, caractérisé par la présence des sommets alpins, souvent enneigés. Le bâtiment a été conçu comme une sorte de sculpture: un prisme pur, dont on a évidé la partie sud pour créer un préau couvert, la partie nord pour ouvrir la distribution intérieure vers les montagnes, et dont on a sorti un «tiroir» pour accueillir les deux salles enfantines.

Le sol est parfaitement horizontal en raison de la présence en sous-sol d'un abri antiatomique de la Protection civile suisse. Le nouveau bâtiment est un subtil assemblage de voiles de béton en tension qui reposent sur la grille de murs de l'abri souterrain. Cette approche de la pensée structurelle a permis de mettre en porte-à-faux les quatre salles qui s'ouvrent sur les Alpes, et sur les «Dents-du-Midi» en particulier. Les classes, volumes de béton disposés de manière un peu aléatoire, jouent avec la lumière naturelle. Les espaces communs s'installent entre les murs de cette matière brute. Une même couleur bleue l'accompagne et l'enrichit dans toutes les parties du projet. Les sols en linoléum déclinent des tons de bleus. Il en va de même pour les armoires, les bancs, les portes et les tableaux d'affichage. Les portes d'accès aux classes sont vitrées avec un verre teinté. A cet intérieur en béton minimaliste répond une peau extérieure en verre sérigraphié qui thématise par son motif des «impressions d'enfance»: une grille de points recomposant des formes libres, qui évoquent autant la cristallisation de l'eau en neige que le «tag» new-yorkais de Keith Haring. Les lignes horizontales en aluminium éloxé viennent souligner le plateau sur lequel est posé l'objet architectural, et résolvent l'équation qui consiste à faire disparaître dans le volume les notions de socle et de corniche.

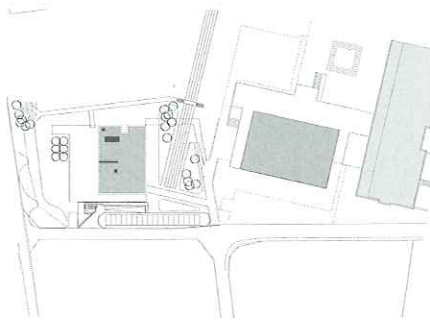
Beschreibung

Das Gelände, das für den Bau der Schule zur Verfügung stand hat nur eine kleine Fläche, deshalb wurde das Projekt kompakt gestaltet. Die zwölf Klassenzimmer wurden in Beziehung zur Sonnenkurve orientiert sowie dem Blick auf die umgebende Landschaft, die sich durch oft verschneite Alpengipfel charakterisiert. Das Gebäude wurde als eine Art Skulptur entworfen: Ein reines Prisma, bei welchem man im Süden einen Teil ausgehöhlt hat um einen überdeckten Pausenhof zu schaffen, im Norden, um die Verteilung im Inneren auf die Berge hin zu öffnen und bei dem man eine "Schublade" herausgezogen hat, um darin einen Kindergarten unterzubringen.

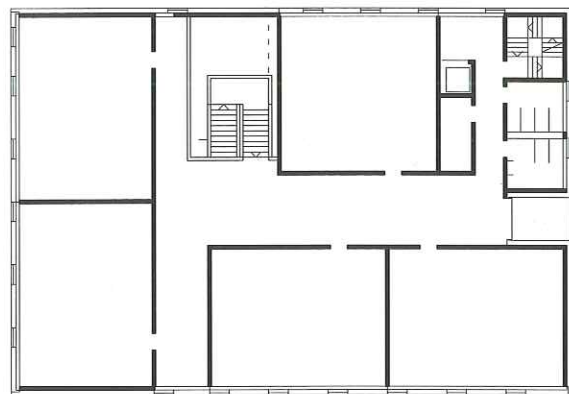
Der Boden ist infolge der Präsenz eines Atom-Schutzraumes des schweizerischen Zivilschutzes im Untergeschoss, perfekt horizontal. Das neue Gebäude ist ein subtiler Zusammenbau von gespannten Betonschalen welche auf dem Mauergitter des Schutzraumes ruhen. Dieser Approach zum strukturellen Gedanken hat erlaubt, die vier Säle, die sich gegen die Alpen und besonders gegen die Kette der „Dents-du-Midi“ hin öffnen, überhängend zu gestalten.

Die Klassenzimmer, ein bisschen aleatorisch zusammengefügte Betonvolumen, spielen mit dem natürlichen Licht. Die Gemeinschaftsräume sind zwischen den Mauern dieser rohen Materie installiert. Eine immer gleiche blaue Farbe begleitet und bereichert sie in allen Teilen des Projektes. Die Böden aus Linoleum nehmen die blaue Farbe auf. Dasselbe gilt für die Schränke, Bänke, Türen und die Anschlagtafeln. Die Türen der Klassenzimmer sind mit gefärbten Scheiben verglast.

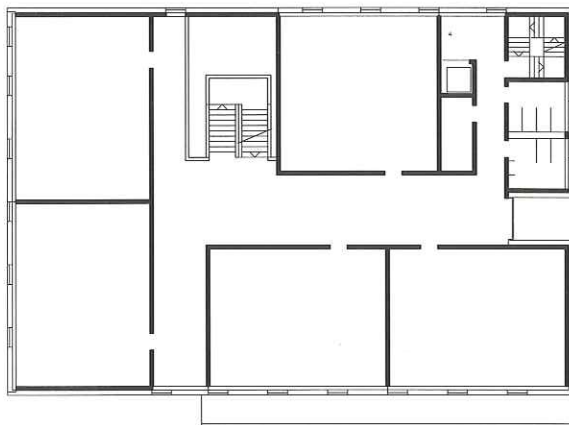
Diesem minimalistischen Beton-Innenraum steht eine Fassadenverkleidung aus serigraphiertem Glas gegenüber, auf welcher das Motiv „Kindheitseindrücke“ thematisiert wird: Ein Gitter mit Punkten – freie Formen zusammensetzend –, welche ebenso die Erinnerung an die Kristallierung des Wasser zu Schnee oder an die „Tags“ von Keith Haring in New-York, hervorrufen. Die horizontalen Linien aus eloxiertem Aluminium unterstreichen die Ebene, auf welcher das Architekturobjekt liegt und lösen das Problem, im Volumen die Vorstellung „Sockel und Dachgesims“ verschwinden zu lassen.



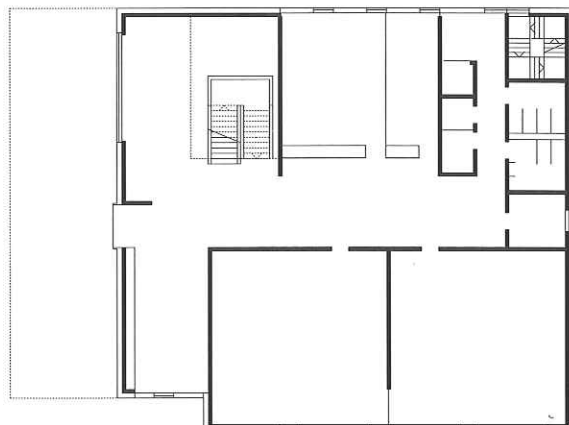
Situationsplan/Plan de situation



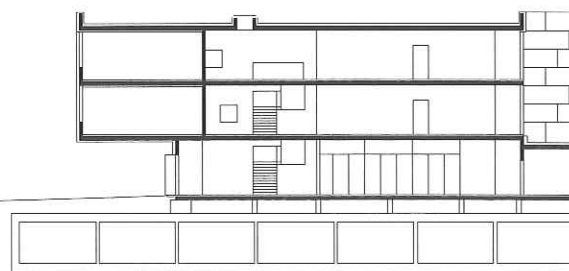
Niveau +2/Niveau +2



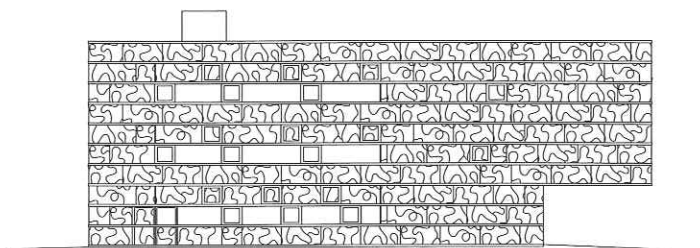
Niveau +1/Niveau +1



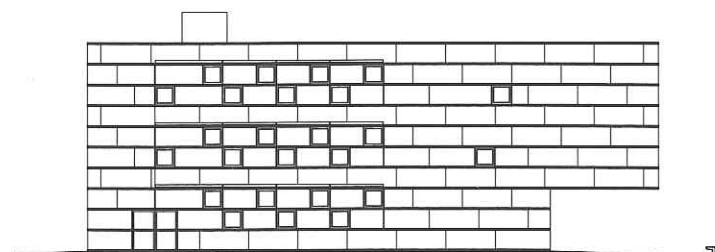
Niveau 0/Niveau 0



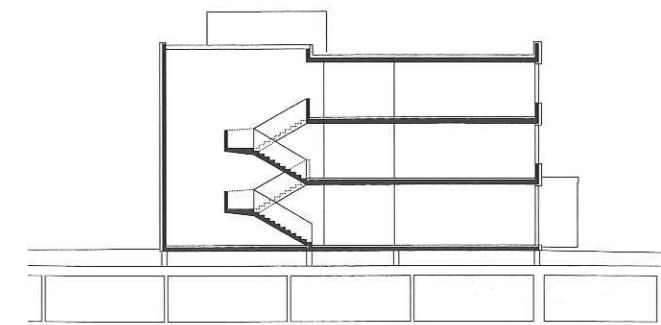
Längsschnitt/Coupe longitudinale



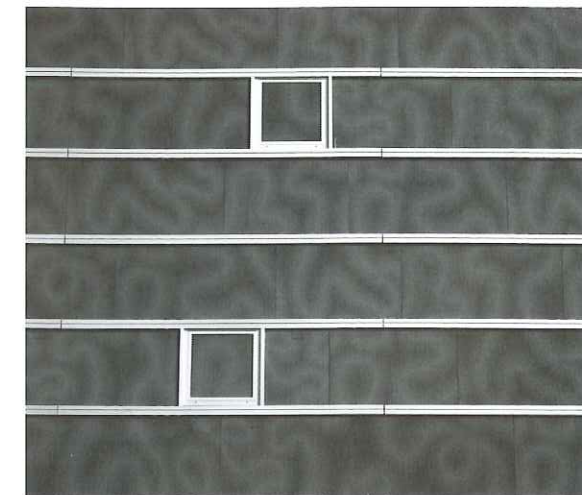
Westfassade (Behandlung des Glases)/Façade ouest (traitement du verre)

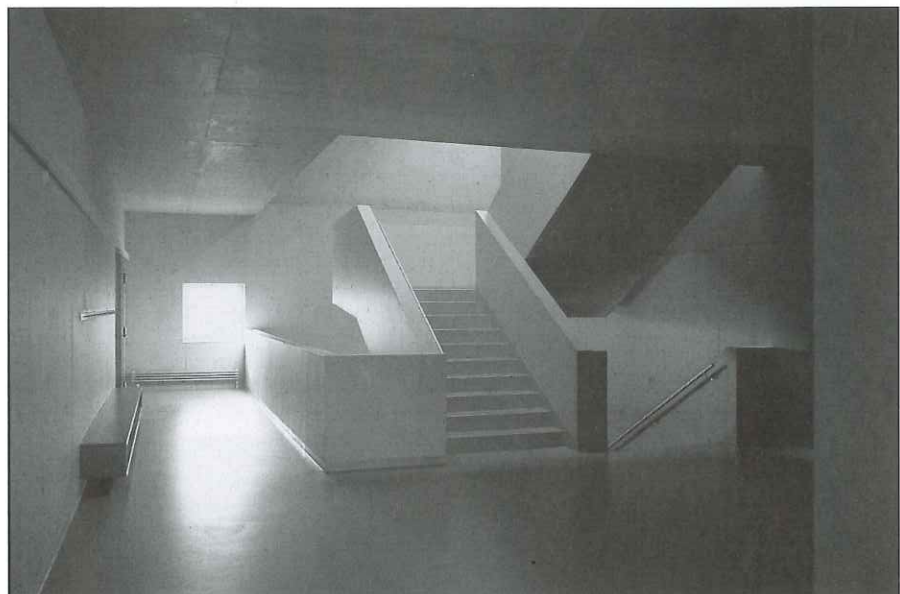
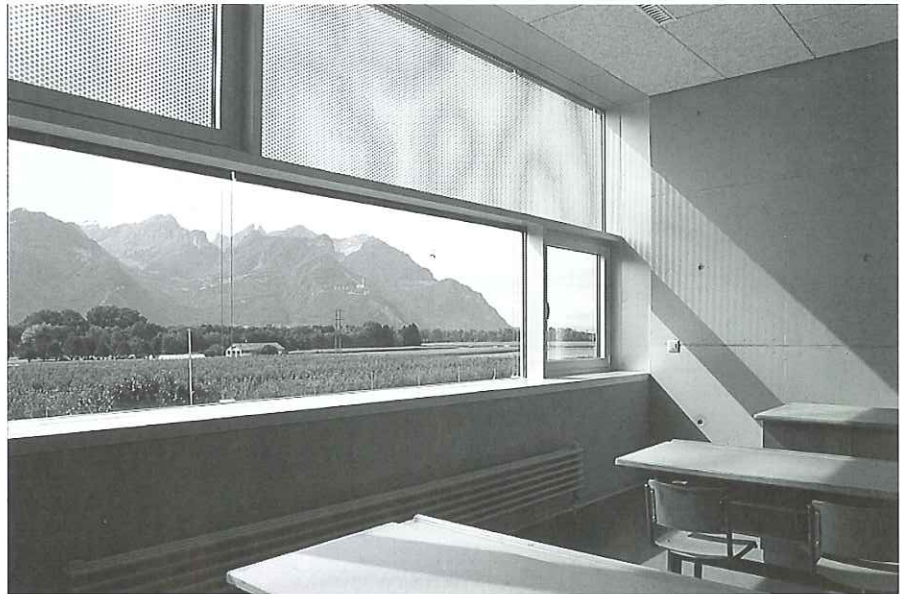


Fassade Ost/Façade est



Querschnitt/Coupe transversale





Daten Caractéristiques

Grundstückfläche	23 952 m ²
Surface du terrain	
Überbaute Fläche	
Surface bâtie	740 m ²
Geschossfläche	
Surface brute	1990 m ²
Nutzfläche	
Surface utile	1670 m ²
Gesamtkosten (BKP 1-9)	
Coût total (CFC 1-9)	Fr. 4 734 000.—
Gebäude (BKP 2)	
Bâtiment (CFC 2)	Fr. 4 333 663.—
Umgebung (BKP 4)	
Aménagements extérieurs (CFC 4)	Fr. 276 753.—
Nebenkosten (BKP 5)	
Frais secondaires (CFC 5)	Fr. 99 619.—
Ausstattung (BKP 9)	
Ameublement (CFC 9)	Fr. 23 963.—
Kubus nach SIA 116	
Volume selon SIA 116	8212 m ³
Kubikmeterpreis (BKP 2)	
Prix au m ³ (CFC 2)	Fr. 527.72

Bibliographie Bibliographie

Fiche Technique & Architecture, septembre 2006
 Bâtir N° 3 2007, St-Sulpice
 Mimarlik n° 199, février 2007, Istanbul
 Hochparterre n° 11, novembre 2007, Zürich
 Idéa 1/08

Fotos Photos

Claudio Merlini photographe
 1205 Genève

