

**Vitrages, fenêtres :**  
**Les Capucins à Brest**  
Tendances

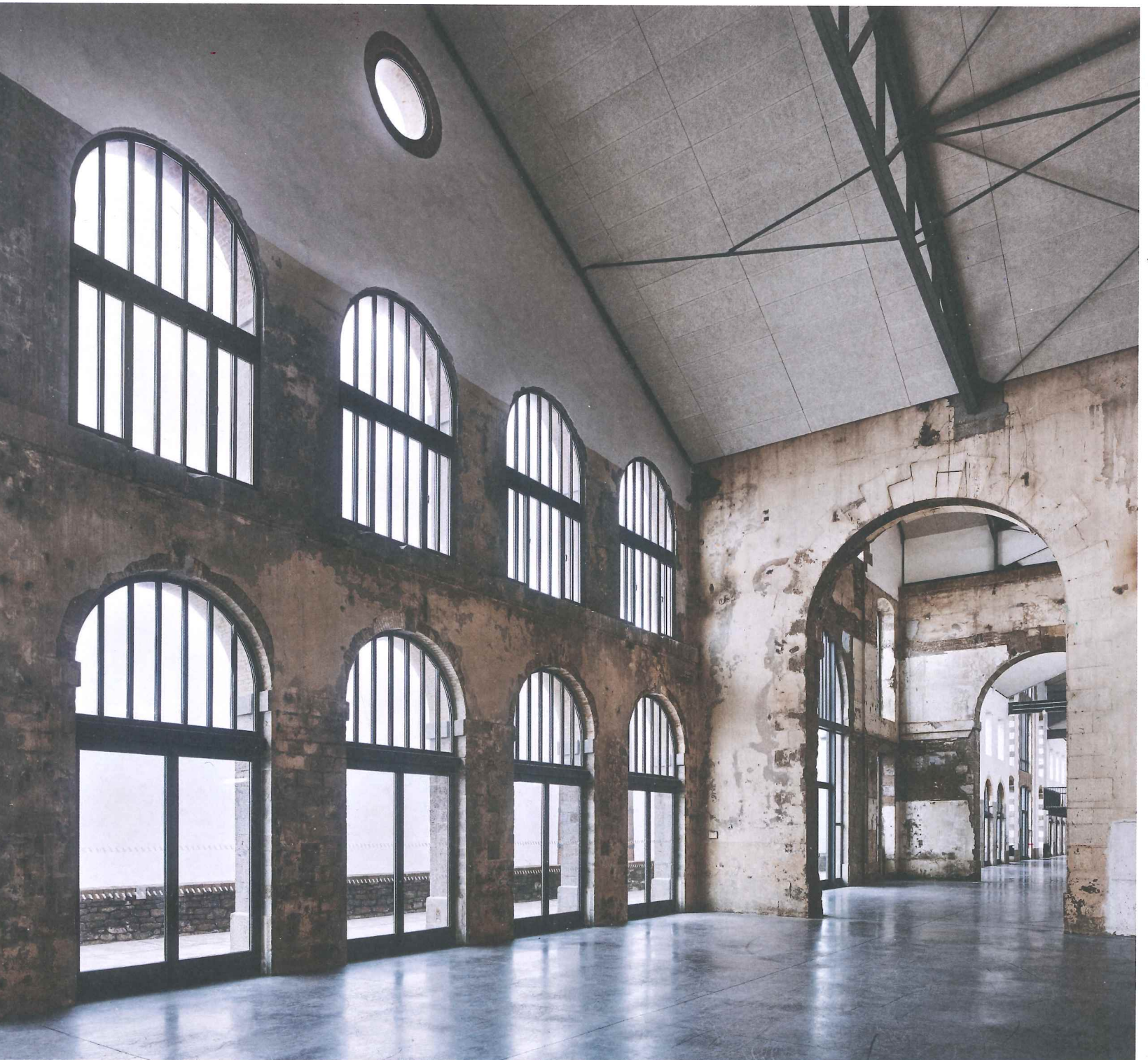
Portrait d'architectes :  
Tempesta, Tramparulo  
Lausanne

Bâtiments publics :  
Ecole de Commerce Uldry  
Guardian Art Centre

# idea

Octobre 2018 Fr. 7.-

**Intérieurs Design Extérieurs Architecture**



Suite à un concours, les architectes lauréats meier + associés ont projeté l'école de commerce Raymond Uldry en intégrant un volume compact, disposé au centre de la parcelle, pour libérer un maximum d'espaces extérieurs pour la collectivité et le voisinage.

## Le prolongement artificiel d'un monde végétal

**Les façades évoquent la structure d'un arbre avec le rythme aléatoire des éléments verticaux disposés en s'allégeant vers le haut.**

*Marianne Kürsteiner (rédaction), Yves André (photos)*

Ce qui a été réalisé en 2017 a commencé 16 ans plus tôt, lorsque le Conseil d'Etat a décidé de sacrifier les anciens terrains de football aux portes de la ville pour y construire un collège. Ce sera finalement une école de Commerce baptisée d'après Raymond Uldry, directeur genevois de l'éducation et défenseur, notamment, d'un droit à l'acquisition des savoirs comme gage d'insertion sociale réussie pour tous les jeunes. En 2009, un concours d'architecture a été lancé, et gagné par le célèbre bureau d'architectes meier + associés. Les spécifications étaient complexes. La parcelle est en effet située sur le plateau de Frontenex, dans une pénétrante de verdure qui arrive de la campagne et entre dans la ville, au cœur d'une zone en pleine phase d'urbanisation.

L'opportunité était ici de préserver cette poche de verdure initiale, puisque tant le programme scolaire, et ses nécessités de dégagements, que la taille de la parcelle le permettaient. Le caractère institutionnel du bâtiment, sa mise en retrait des voies de circulation, lui donnent ainsi le statut de jalon à l'en-

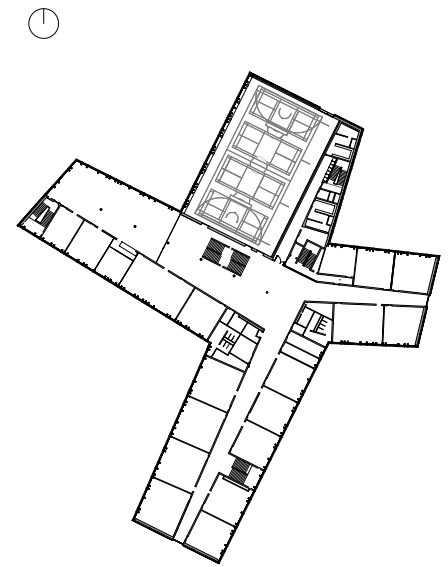
trée de la ville. De plus, une nouvelle rue devait être conçue pour permettre l'accès à l'école.

### **Une grande «fleur» posée dans un espace vert**

Afin de rendre compte de cette situation particulière et de faire en sorte que la nouvelle école de commerce participe à cette articulation, le bâtiment a été conçu de telle manière à être un objet dessiné comme une sorte de grande «fleur» posée dans un espace vert. La position du dispositif d'entrée rend hommage à la présence de l'ancienne «Villa Patry».

Cette Villa du domaine Patry est une demeure patricienne disposée sur un vaste domaine occupé par la famille Patry depuis l'Ancien régime. Le domaine s'est bien sûr largement morcelé depuis, mais c'est en reconnaissance de son statut de témoignage comme élément fondateur du site que l'entrée de l'école lui fait face.

Ouvrant ses «bras» au paysage lointain (le Salève, les Monts Voirons, le Jura), l'école s'insère dans un monde végétal dont elle est le prolongement artificiel. Par la forme organique du plan, mais également



**L'école est située dans une pénétrante de verdure qui arrive de la campagne et entre dans la ville.**

**Les fenêtres ouvrent une vue imprenable sur la verdure, les Préalpes, le Salève et le Jura.**

**Les espaces de distribution sont éclairés par le haut.**

Le plan du bâtiment avec sa forme de fleur.

par le traitement des façades qui évoquent la structure d'un arbre avec le rythme aléatoire des éléments verticaux.

La mise en place des éléments du programme à la verticale, sur cinq niveaux, permet de se mettre à hauteur des branchages des arbres environnants et ainsi de profiter de leur verdure.

#### **Des salles de sport superposées**

Afin de limiter l'impact sur le sol, les trois salles de gymnastique ont été superposées. Le principe de superposition des salles permet de les intégrer dans le volume unitaire de l'école plutôt que de les dissocier dans un volume rapporté. Le bardage par le même traitement de façade participe de cette intention d'un volume unitaire et homogène.

En plus, ce dispositif en coupe permet non seulement d'avoir des vues dans les salles depuis les espaces de distribution, mais aussi d'éclairer naturellement ceux-ci par l'apport de lumière des salles elles-mêmes. Les salles sont également accessibles à des sociétés sportives externes.

Disposées «en étoile» autour du cœur distributif, les salles de classes et salles spéciales s'égrainent le long de murs en béton brut apparent, percés de fines césures de lumière. Dans la branche nord-ouest de l'école se situent les éléments programmatiques

communs: la cafétéria, la salle des maîtres, la médiathèque (avec un double niveau) et une salle polyvalente. Il importait de mettre en relation visuelle les salles de classes, mais aussi les salles de gymnastique, avec les circulations qui bénéficient ainsi de lumière naturelle en second jour. Les césures tout en hauteur sont conçues à la manière d'un négatif du traitement des façades où les pans vitrés sont remplacés par des segments de murs.

#### **Une façade rythmée**

Les façades sont constituées d'éléments préfabriqués en béton haute performance dont la rythmique évoque la structure d'un arbre. Une plus grande densité de porteurs en bas, s'allégeant vers le haut, allant ainsi dans le sens naturel de la diminution des efforts. A la question, pourquoi avoir choisi ce matériau, les architectes expliquent que les poteaux de façade en béton haute performance sont des éléments de bardage non porteurs disposés au droit de porteurs intérieurs en béton armé traditionnel. Ce matériau présente l'avantage d'une expression béton avec une faible épaisseur, réduisant ainsi le poids des façades. La matérialité minérale de ces éléments participe au caractère institutionnel du programme.

La réalisation de ce bâtiment a été conduite par le bureau architecte sa.●