

bâtir

JOURNAL DE LA CONSTRUCTION DE LA SUISSE ROMANDE

OPINION

IMPÔT SUR LES SUCCESSIONS

**Vincent Simon,
economiesuisse**

STRATÉGIE ÉNERGÉTIQUE 2050

A hue et à dia

EMS LE MARRONNIER, LUTRY

Ilot en son jardin

5



JARDIN BOTANIQUE, GENÈVE

Console à la Janus

Avec sa typologie de grand hôtel du XIX^e siècle, la Console, qui abrite de précieuses collections du Jardin botanique genevois, brouille les pistes identitaires après sa minutieuse restauration.

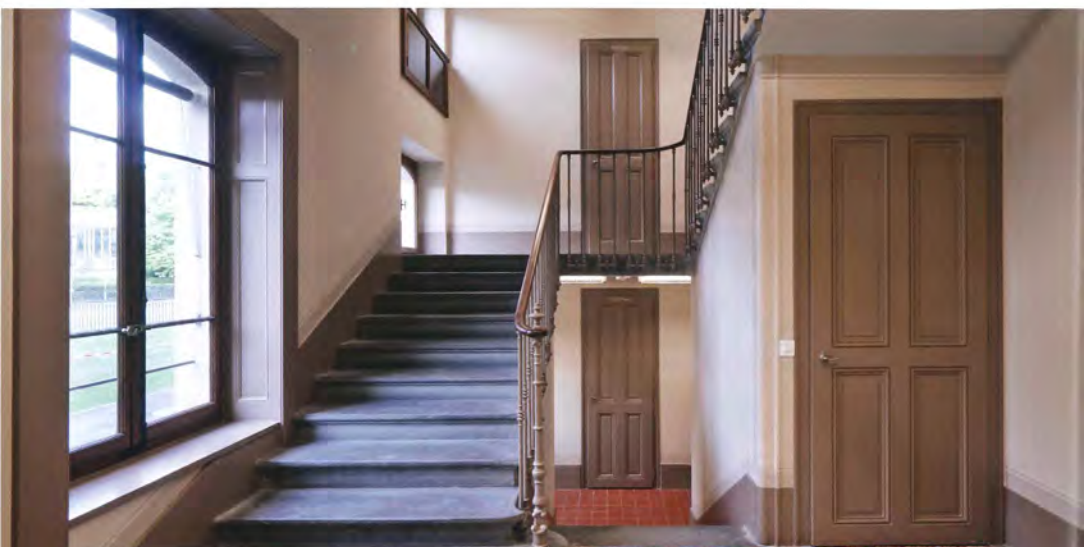
Avec son grand atrium central et ses travées sur trois étages donnant sur une longue galerie médiane ajourée d'une généreuse verrière, la bâtisse construite en 1904 entre le lac et la rue de Lausanne sur les plans de l'architecte genevois Henri Juvet inscrit, dans l'univers scientifique de la conservation des herbiers, une mise en scène typique des hôtels de l'époque. Une caractéristique inchangée avec les agrandissements du même style: le prolongement, en 1912, de trois travées aux rez inférieur et supérieur, côté lac, et leur surélévation sur deux niveaux en 1924.

A cet égard, l'alliance d'une façade très classique avec une facture de type industriel est emblématique. Comp-

tant parmi les premières réalisations genevoises de ce type, le bâtiment présente une structure partiellement en béton armé. Au centre, on trouve des murs porteurs de part et d'autre du couloir central des rez inférieur et supérieur, tandis que des colonnes les remplacent aux deux étages suivants, définissant l'atrium. La structure horizontale est composée de nervures en béton et d'une dalle en brique.

Peu usuel

Une autre singularité de la Console concerne l'orientation de la composition en plan. En effet, on peut s'étonner que le bâtiment, implanté sur une partie de l'ancien domaine de l'Ariana, offre sur le lac sa façade arrière plus fermée. «Il s'agit d'un projet inversé ▶



Dans l'entrée, la cage d'escalier a été restaurée et les carrelages remis à neuf.



légende

par rapport à l'implantation prévue initialement, indiquent les architectes. L'herbier a été dessiné pour être édifié de l'autre côté de la rue, près des grandes serres du Jardin botanique, en bordure des voies ferrées. D'où ce caractère très mural, qui devait servir de protection contre les nuisances. Avec le choix du nouveau terrain, le plan a été repris tel quel, sans vraiment tenir compte de la situation et en privilégiant la spatialité intérieure.»

L'épineuse question d'une rénovation

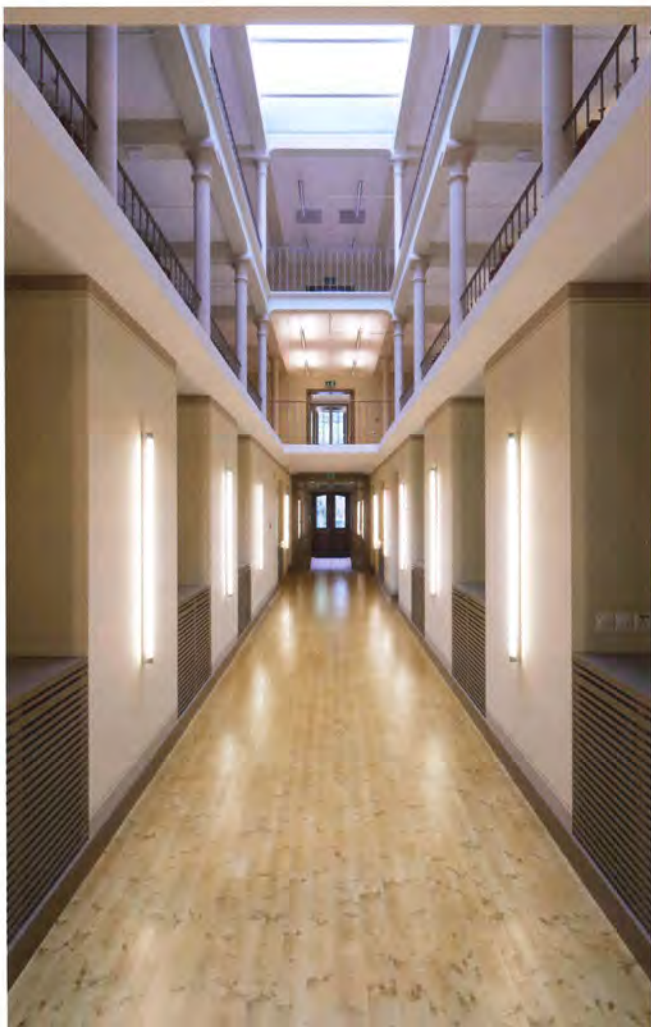
Disparue, la vigne vierge qui enveloppait la Console. Les façades ont retrouvé leur teinte jaune d'ocre originale. La toiture en tuiles a été isolée et son étanchéité refaite à neuf. Sur les coursives des premier et deuxième niveaux, le projet a conservé la tête des anciennes armoires de stockage en bois, qui délimitent l'accès aux nou-

Le grand atrium central profite d'une verrière qui fait entrer le jour sur les trois niveaux.

veaux espaces de travail par une paroi vitrée positionnée en retrait. Simples ou doubles, les bureaux, occupés par une trentaine de collaborateurs, sont séparés par des cloisons fixes. Non rattachées à la typologie d'origine, elles sont simplement posées sur le parquet en sapin. Grâce à des extracteurs de fumée, des portes anti-feu et une installation de sprinklers, le million d'échantillons d'algues, champignons et mousses (le sixième des collections des Conservatoire et Jardin botaniques) est désormais à l'abri dans des armoires de type compactus au sous-sol. Il était temps. Dans ce bâtiment dont le réseau électrique datait de la construction, les installations vétustes avaient atteint leurs limites depuis les années 1990. Etage d'accès, le rez supérieur comprend la nouvelle bibliothèque, la salle de conférences et deux unités de stockage.

Le projet a été conduit jusqu'à l'autorisation de construire par le bureau Meier & Associés Architectes, puis partiellement remanié et réalisé par Architech SA. La restauration, terminée après deux ans de travaux, a dû relever un certain nombre de défis pour adapter le bâtiment aux exigences fonctionnelles et sécuritaires, tout en sauvegardant sa substance historique.

L'intervention contemporaine sur un objet ancien doit-elle ou non être perceptible? Récurrente, la question a engendré diverses options, celles finalement retenues privilégiant l'isolation des fenêtres par l'intérieur (en les doublant), de même pour la verrière entièrement restaurée, doublée en dessous par un plafond en verre transparent et thermique. Toutes les circulations verticales des nouveaux éléments ▶





Les anciennes armoires, partiellement conservées, délimitent l'accès vitré aux bureaux.

Ci-dessous (en haut), la bibliothèque.



techniques sont non apparentes. A l'inverse, celles horizontales, tels les sprinklers, sont visibles, s'inscrivant de ce fait dans le caractère industriel de l'ouvrage.

Une attention particulière a été portée aux matériaux existants. Une analyse stratigraphique a révélé les couleurs originales, qui ont été reprises dans le traitement des murs, plafonds et frises décoratives. Les planchers ont été étendus pour homogénéiser les parties qui comprenaient des revêtements hétéroclites et les anciens carrelages de l'entrée et de la cage d'escalier ont été remis à neuf. Les nouvelles interventions, par contre, sont signalées par la mise en couleur. Quant à l'ancienne maison du jardinier, également rénovée, elle abrite les ateliers d'éducation environnementale.

«Un projet inversé par rapport à l'implantation prévue initialement, d'où ce caractère très mural.»

LES ARCHITECTES

Optimisation énergétique

Le concept énergétique de la Console est désormais 100% renouvelable. Chauffée aux pellets, dotée d'un système de ventilation à double flux avec récupération de chaleur, la Console a vu sa consommation énergétique diminuer de 65%.

Financée par le fonds spécial issu de la donation de Roger et Françoise Varenne, la rénovation s'inscrit dans

un projet global de restructuration des Conservatoire et Jardin botaniques, dont l'objectif est de rester en phase avec l'évolution de la recherche scientifique. ●

TEXTE: VIVIANE SCARAMIGLIA
PHOTOGRAPHIES: DIDIER JORDAN/
VILLE DE GENEVE

LES INTERVENANTS

LE MAÎTRE D'OUVRAGE

Ville de Genève
Département des constructions
et de l'aménagement,
Direction du patrimoine bâti

LES MANDATAIRES

Architectes Projet:

Meler & Associés Architectes, Genève

Réalisation

Architech SA, Genève

Architecte Maison du jardinier

Architech SA, Genève

Ingénieurs civils

Thomas Jundt, Carouge;
Urner & Associés SA, Genève

Ingénieur électricien, ingénieur CVCF

BG Ingénieurs Conseils SA, Châtelaine

Ingénieur en installations sanitaires

BG Ingénieurs Conseils SA, Châtelaine

Spécialistes

HKD Géomatique SA, Onex;
BG Ingénieurs Conseils SA, Châtelaine

Ingénieur en sécurité

Orqual SA, Carouge

Divers

BCPH Ingénierie SA, Genève

LES ENTREPRISES

Sondages

R. Coriolani, Meyrin;
V. Guilmet Fils SA, Genève;
Spinelli SA, Conches;
AS Assainissement Service SA, Genève

Désamiantage

AS Assainissement Service SA, Genève

Echafaudages

Von Ro Echafaudages, Genève

Béton et béton armé

Arn, Wüthrich et Frigerio SA, Carouge;
Rampini & Cie SA, Vernier;
Serbeco SA, Satigny

Construction en bois

Associés Successeurs des Ateliers Casat SA,
Petit-Lancy

Travaux en pierre naturelle et artificielle

Leprat Pierre, Plan-les-Ouates

Fenêtres en bois

Norba SA, Les Acacias;
P-A. Aguet, Hermance

Couverture des combles

R. Coriolani, Meyrin; Etico SA, Carouge

Crépissages de façade isolants

Arn, Wüthrich et Frigerio SA, Carouge



Stores en toile

Georjon SA, Genève

Installations électriques

Félix Badel & Cie SA, Genève;
Services Industriels de Genève, Genève;
Alpha Paratonnerres, Renens;
Alpiq Intec Romandie SA, Meyrin;
Securelec SA, Carouge

Lustrerie

Regent Appareils d'éclairage SA, Genève

Chauffage, ventilation, conditionnement d'air (installation)

Dürlemann SA, Chêne-Bourg

Installations de ventilation

Aérotechnologies SA, Meyrin

Installations sanitaires

Alpiq Intec Romandie SA, Meyrin

Agencements de cuisine

Félix Badel & Cie, Genève;
CM Cuisines SA, Nyon

Divers, protection incendie

Sicli, Plan-les-Ouates;
Abarisk SA, Romanel-sur-Lausanne

Ascenseurs et monte-charge

Ascenseurs Menétray SA, Romont;
Högg Liftsysteme AG, Lichtensteig

Cloisons, revêtements et habillages en plâtrerie

Fire System SA, Les Acacias;
Hyseni Construction Sàrl, Genève

Portes intérieures en métal

Serrurerie 2000 SA, Meinier

Portes intérieures en bois

Lachenal SA, Genève;
Delta Türsystem SA, Lonay;

RWD Schlatter, Vevey

Armoires murales, rayonnages, etc.

Pierre Crettol SA, Genève;
GAB Manufacture SA, Lausanne

Systèmes de verrouillage

Baud Tavelli SA, Carouge

Couches de support composées, chapes

Laik Sàrl, Forel

Carrelages

Gatto SA, Genève

Revêtements de sol en bois

Parquets Humbert SA, Satigny

Peinture intérieure

Hyseni Construction Sàrl, Genève

Nettoyage du bâtiment

ProNet Services, Vésenaz;
ISS Pest Control SA, Carouge

Installations de stockage diverses

Compactus & Bruynzeel, Frauenfeld

Ouvrages métalliques

Waldner SA, Corseaux;
Axon Lab AG, Baden-Dättwil

Poste d'attente

Boccard Parcs & Jardins SA, Cartigny

Taxes de raccordement

Services Industriels de Genève, Genève

Expertises

BG Ingénieurs Conseils SA, Châtelaine;
Institut de sécurité, Neuchâtel;
Atelier Jozef Trnka, Lausanne

Panneaux publicitaires

Atelier des Rois, Genève;
Atelier Richard, Petit-Lancy

Pavillon provisoire

Félix Badel & Cie SA, Genève;
Construction Perret SA, Satigny;
CGC Energie SA, Thônex;
Martin Sanitaires SA, Genève;
Sicli, Plan-les-Ouates;
Securelec SA, Carouge